

## Imaging Team

### 掲載内容

#### 営業情報

- 2014 年度版価格表

#### 技術・サポート情報

- 浜松ホトニクス社製 ORCA-Flash 4.0 V2 で Progressive モードにした時の画像反転について

#### Journal の紹介

- Lumencor SOLA SE2 を光源とした時の各 Illumination の輝度調整を容易かつ、現在の輝度情報を一括で確認できる Journal について

#### はじめの一步 (MetaMorph 機能紹介)

- Integrated Morphometry Analysis (IMA) (7)  
Segment using mask について

## 営業情報

2014 年度版価格表が完成しました

製品によっては為替レートおよび、製造原価の変更等により値上がりしているものもあります  
ご購入前に必ず最新価格をご確認ください

### Metaシリーズソフトウェア価格表

MDJ 1/40

Part#	MetaMorph ソフトウェア	定価
MMACQMIC-D	MetaMorph データ取得ソフトウェア (MetaMorph Basicベース、カメラドライブ、電動顕微鏡制御ドライブ、多次元データ取得/表示機能、MM D-manualの構成)	¥1,500,000
MMACQMIC-D-I	MetaMorph データ取得ソフトウェア・インストール作業 (MetaMorph Basicベース、カメラドライブ、電動顕微鏡制御ドライブ、多次元データ取得/表示機能、MM D-manualの構成)	¥1,700,000
MMADVACQ-D	MetaMorph データ取得ソフトウェア (MetaMorph BasicベースでMMACQMIC-Dの機能に下記を追加した構成 31043、40017、40180、40182、50142、50143、50144、5000356、40012、40171、40186、5012687)	¥2,500,000
MMADVACQ-D-I	MetaMorph データ取得ソフトウェア・インストール作業 (MetaMorph BasicベースでMMACQMIC-Dの機能に下記を追加した構成 31043、40017、40180、40182、50142、50143、50144、5000356、40012、40171、40186、5012687)	¥2,700,000
MPDOC-D	MetaMorph データ取得解析ソフトウェア (MetaMorph Premierベース、カメラドライブ、MM D-manualの構成)	¥2,300,000
MPDOC-D-I	MetaMorph データ取得解析ソフトウェア・インストール作業 (MetaMorph Premierベース、カメラドライブ、MM D-manualの構成)	¥2,500,000
MMPREPLU-D	MetaMorph データ取得解析ソフトウェア (MetaMorph PremierベースのMPDOC-Dに、40186ワインカメラオプション、50126877ドハンスオプション、7アプリケーションモジュール10個を含む構成)	¥4,000,000
MMPREPLU-D	MetaMorph データ取得解析ソフトウェア・インストール作業 (MetaMorph PremierベースのMPDOC-Dに、40186ワインカメラオプション、50126877ドハンスオプション、7アプリケーションモジュール10個を含む構成)	¥4,200,000
Part#	<b>MetaFluor ソフトウェア</b>	
MF-D-40026	MetaFluor ソフトウェア (CCDドライブ、MM D-manualを含む)	¥1,500,000
MF-D-40026-I	MetaFluor ソフトウェア・インストール作業 (CCDドライブ、MM D-manualを含む)	¥1,700,000
Add-MF40193	MetaFluor 機能追加 <b>* 既存IDへの追加用</b> (ただし、MVDOCソフトウェアのみには追加できません。)	¥950,000
Part#	<b>MVDOCエントリーパッケージ ソフトウェア</b>	
MVDOC	MVDOCエントリーパッケージ ソフトウェア (カメラドライブ、タイムラプス機能、シャッタードライブ、IMA解析機能を含む)	¥350,000
MVDOC-I	MVDOCエントリーパッケージ ソフトウェア・インストール作業 (カメラドライブ、タイムラプス機能、シャッタードライブ、IMA解析機能を含む)	¥550,000
Part#	<b>MVDOCエントリーパッケージ ソフトウェア用オプション</b>	
31271-S	MVDOCからMetaMorph Basicへのアップグレード	¥1,250,000
Part#	<b>Meta Imaging Series Offline ソフトウェア</b>	
MMPO-CH#1	MetaMorph オフラインエントリーパッケージ ソフトウェア ※ 40154 Neurite Outgrowth, 40187 Multi-dimensional Motion Analysis, 9500033 Transfluorが含まれているパッケージです。	¥525,000
MMPO-CH#2	MetaMorph オフラインエントリーパッケージ ソフトウェア ※ 50124 Multi Wavelength Cell Scoring, 40187 Multi-dimensional Motion Analysis, 9500033 Transfluorが含まれているパッケージです。	¥525,000

## 技術・サポート情報

### 浜松ホトニクス社製 ORCA-Flash 4.0 V2 で Sensor mode を Progressive に設定した時の画像反転について

浜松ホトニクス社製 ORCA-Flash 4.0 V2 使用時の Sensor mode を Progressive に設定した場合、画像が反転してしまうということが確認されておりました。

これは DCAM-API カメラドライバに問題があったために生じておりました。

最新の **DCAM-API for Windows (14.3.4514)** を使用することでこの問題を解消することができます。現在問題が生じている方は、DCAM-API を DCAM-API for Windows (14.3.4514) に変更して下さい。DCAM-API for Windows (14.3.4514) の入手方法がご不明な方は当社担当までお問合せください。

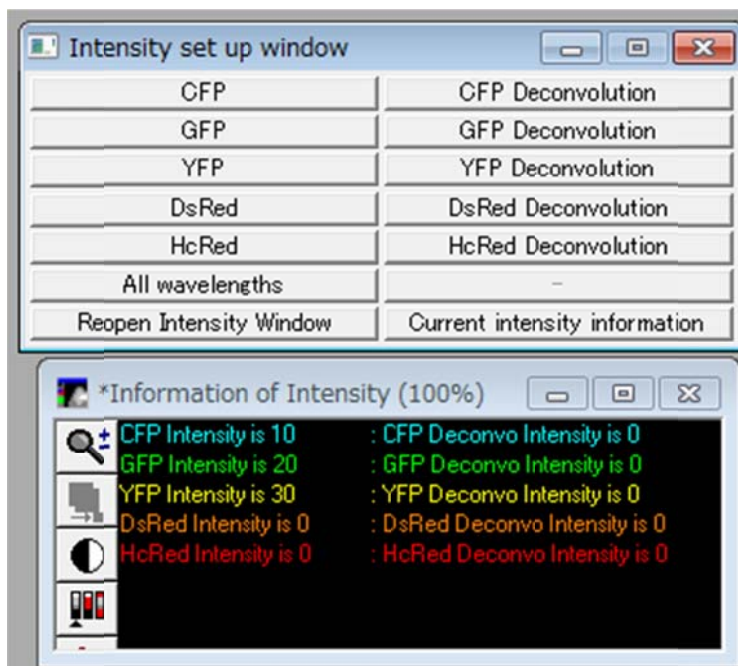
## Journal の紹介

### Lumencor SOLA SE2 を光源とした時の各 Illumination の輝度調整を容易かつ、現在の輝度情報を一括で確認できる Journal について

Lumencor 社製白色高輝度 LED 光源 SOLA SE2 ですが、こちらは MetaMorph で輝度の調整が可能です。

しかし、SOLA SE2 本体の輝度調整だけでは、Illumination 毎に個別の輝度調整を行いたい場合、各 Illumination ごとに輝度値をプリセットせねばならず、輝度値を変更するたびに Configure Illumination で設定するのも効率的ではありません。

今回作成した Journal は予め登録された Illumination のボタンを押して、輝度値を入力するだけで、該当する Illumination の輝度値が登録される Journal です。



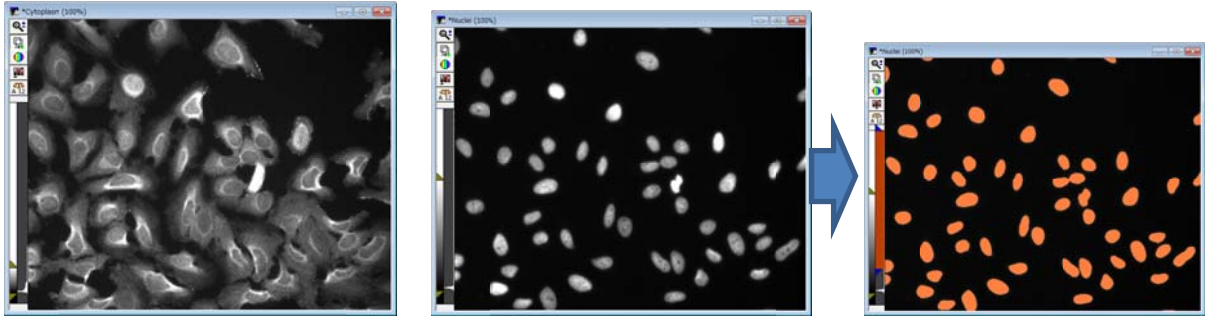
また、別ウィンドウにて、色分けした表示で現在の Illumination 毎の輝度情報を表示するようになっておりますので、現在の輝度値を一目で確認することも可能です。詳細及び Journal が必要な方は当社担当までお問い合わせください

## はじめの一步 (MetaMorph 機能紹介)

### Integrated Morphometry Analysis (IMA) (7)

#### Segment using mask について

IMA の Segment using mask を使用することにより、形態計測を行う領域を、計測を行う画像の二値化領域ではなく、別の画像で指定した領域(マスクとして使用する領域)を使用することができます。例えば、核と細胞質の画像があった場合、細胞質の中で核領域部分のみの計測を行うことができます。



IMA の設定で **Segment using mask** にチェックを入れて、計測する画像とマスクとして使用する画像を選択します。

マスクとして使用する画像が、バイナリ画像である場合はそのまま使用できます。バイナリ画像でない場合は、あらかじめ画像の二値化処理(Threshold)を行っておく必要があります。

Object #	Area	Standard area count	Average intensity	Total intensity	Centroid X	Centroid Y	Obj
1	62.610	63.000	421.279	36230.000	73.825	1.488	
2	120.124	120.000	409.642	67591.000	392.460	3.118	
3	448.461	448.000	447.636	275744.000	195.417	14.966	
4	157.981	158.000	370.207	80335.000	2.717	27.158	
5	800.824	801.000	482.696	530966.000	301.491	49.905	
6	527.816	528.000	388.160	281416.000	49.943	76.645	
7	577.321	577.000	600.520	476212.000	158.940	97.171	
0	196.374	196.000	393.977	100959.000	540.495	104.995	

**Measure** をクリックすると、計測領域が指定され、計測結果が表示されます。

Object #	Area	Standard area count	Average intensity	Total intensity	Centroid X	Centroid Y	Obj
1	62.610	63.000	421.279	36230.000	73.825	1.488	
2	120.124	120.000	409.642	67591.000	392.460	3.118	
3	448.461	448.000	447.636	275744.000	195.417	14.966	
4	157.981	158.000	370.207	80335.000	2.717	27.158	
5	800.824	801.000	482.696	530966.000	301.491	49.905	
6	527.816	528.000	388.160	281416.000	49.943	76.645	
7	577.321	577.000	600.520	476212.000	158.940	97.171	
0	196.374	196.000	393.977	100959.000	540.495	104.995	

以上